

QUAND LA FÉE ÉLECTRICITÉ DESCEND DU CIEL...

Une entreprise branchée du Limousin crée l'événement au pays du saint-émilion

LIMOGES. — Mardi 21 novembre, 11 heures du matin. Sur une petite route qui court à travers les augustes vignobles de Saint-Émilion, une centaine de personnes endimanchées assistent, le nez en l'air, au spectacle surréaliste d'un gros insecte bourdonnant, butinant de poteau électrique en poteau électrique et déroulant derrière lui un câble ayant toutes les apparences, pour l'œil averti, d'un fil conducteur moyenne tension. Le public, épaté, admire la prouesse technique. En amenant la fée électricité par hélicoptère, l'entreprise Darlavoix, de Saint-Yrieix, vient de réussir un sacré challenge.

LA VOLONTÉ DE RÉUSSIR UN COUP

De nos jours, toute PME rêve de faire un coup, c'est-à-dire de décrocher un marché qui lui assure des rentrées sonnantes et réverbérantes et également rehausse son image de marque auprès de sa clientèle. Les deux ne vont pas toujours de pair mais les entreprises savent se contenter de l'un ou de l'autre. Ce qu'ont réalisé, mardi dernier, entre Mézières et Saint-Pey, en Gironde, Pierre



Darlavoix et le personnel de sa SARL, en partenariat avec EDF, relève assurément de cette volonté.

Spécialisée dans la construction de lignes électriques, la société de Saint-Yrieix a été retenue par appel d'offres, voici plusieurs mois, pour réaliser la liaison moyenne tension

TECHNIQUE SPECTACULAIRE

Le déroulage des lignes par hélicoptère n'est pas une nouveauté en Limousin. Ce type d'opération est nécessaire par l'environnement qui rend particulièrement complexe une intervention « terrestre ». Le câble est, dans un premier temps, ancré sur un support au départ du tronçon. L'hélicoptère transporte à chacun de ses voyages un dévidoir de câble appelé touret et déroule les fils à la tension mécanique souhaitée, en les déposant sur des poulies placées sur les armatures fixées à chaque poteau de béton. Les avantages du système sont multiples, sous réserve, bien sûr, d'une météo clémente : rapidité et qualité d'exécution, accès à des sites difficiles, conditions de travail améliorées. La maestria du pilote fait le reste.

à 20.000 volts Saint-Pey-d'Armens-Castillon (Gironde). L'artère principale de cette ligne, issue du poste source de Saint-Pey, était constituée, sur une longueur de 9 kilomètres, de pylônes métalliques, supportant de plus en plus difficilement le poids de leurs soixante années d'existence. Les problèmes d'entretien et de sécurité engendrés par cet équipement vétuste ont amené EDF à pourvoir à leur remplacement.

LA SOLUTION EST VENUE DU CIEL

Après concertation avec les 200 propriétaires concernés et indemnisés pour un montant total de 260.000 F, le nouveau tracé a été

exceptionnelles. Pas question, on s'en doute, de causer un quelconque dommage aux milliers de ceps produisant le vénérable nectare.

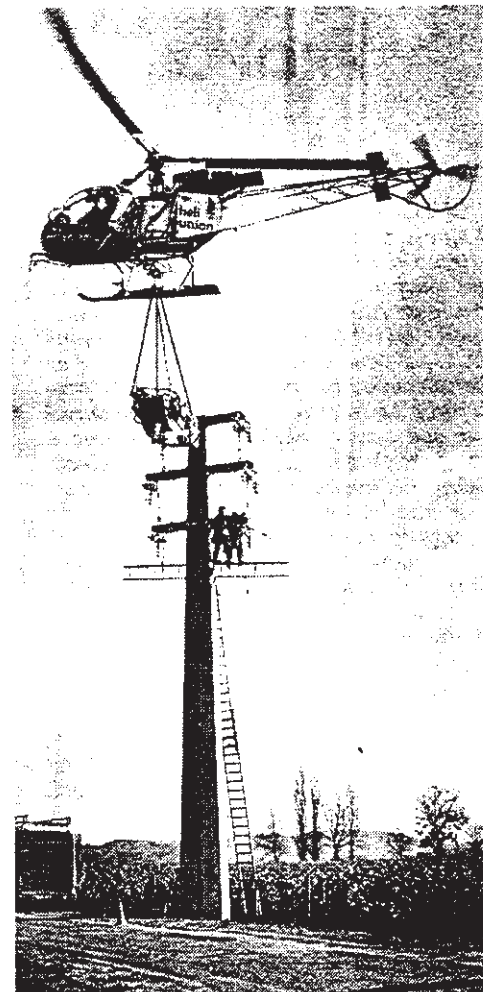
L'entreprise limousine a donc puisé dans son savoir-faire pour négocier au mieux les stades successifs de ce chantier délicat, et en particulier la plantation des supports en béton d'une hauteur variant de 16 à 25 mètres. L'intervention a été étalée, exceptionnellement, d'août à novembre, pour cause de vendanges. Mais une fois la totalité des poteaux érigés, le plus dur restait à faire, c'est-à-dire dérouler les lignes. Très vite, il s'est avéré, aux yeux de Pierre Darlavoix, que la méthode traditionnelle, par manipulations au ras du sol, déjà longue et fastidieuse en temps normal, présentait un réel danger pour les cultures sur une partie du tracé et ne répondait donc pas aux contraintes de l'environnement.

Euréka ! La solution est venue du ciel et de Pierre Darlavoix qui a choisi, après mûre réflexion et concertation avec EDF, de faire appel à l'hélicoptère (et son équipage) d'une société spécialisée de Tarbes. Option osée dans la mesure où elle était pour la première fois utilisée par l'entreprise et créait un événement en pays bordelais mais décision pertinente dans la mesure où l'hélicoptage des câbles autorisait un gain de temps considérable (aux environs de trois semaines) tout en épargnant les plantations.

LE TICKET-CHOC DE PIERRE DARLAVOIX

Et le temps, c'était en la circonstance plus que de l'argent, la démonstration de la faculté de l'entreprise à satisfaire ses clients et à effectuer un travail de qualité en dépit d'éléments défavorables. Autrement dit, en usant du ticket-choc, elle réalisait une formidable opération de promotion et prouvait qu'elle était plutôt branchée.

Allez vous étonner, après ça, que l'intervention de l'hélico, programmée mardi 21 novembre, ait été suivie par une foule de curieux, invités par EDF à assister à une prouesse technique inédite en Gironde. La



Dans le ciel de Gironde, l'hélicoptère a déroulé ses câbles grâce au touret (qu'on aperçoit au-dessous de l'appareil). En fin de tronçon, les ouvriers de Darlavoix SARL, juchés sur les poteaux, parachevaient l'installation.

Dans son coin, Pierre Darlavoix a savouré cette réussite technologique. Son entreprise, déjà implantée en Dordogne, à Libourne, et prochainement en zone industrielle bordelaise, devrait en toucher bientôt les dividén-